

Accompagnateur de tourisme équestre UC 1 – Participer au fonctionnement de la structure équestre GRILLE D’EVALUATION 1-A		
Date :	Lieu :	
Candidat	Nom :	Prénom
<p align="center">Déroulement de l’épreuve – Entretien et sécurisation de la structure équestre</p> <p>La certification se déroule au sein de l’entreprise de stage de mise en situation professionnelle et est assurée par le tuteur ou le maître d’apprentissage en contrôle continu sur la base des compétences visées ci-dessous</p>		
Compétences évaluées	Critères	
<p>Assurer l’entretien des installations et du matériel de la structure de tourisme équestre dans le respect de la réglementation et de la sécurité</p> <ul style="list-style-type: none"> - Evaluer l’état du matériel et des installations pour réaliser ou proposer les réparations ou remplacements nécessaires en veillant à la sécurité des pratiquants, des équidés et des tiers - Mettre en œuvre un programme d’entretien régulier du matériel et des infrastructures pour garantir leur bon fonctionnement et leur durée de vie en respectant les procédures internes communiquées - Participer à la conception et à la mise en œuvre d’un plan de sécurisation de la structure de tourisme équestre pour garantir la sécurité des pratiquants en respectant les normes professionnelles et d’hygiène et en formulant des propositions d’amélioration 	<ul style="list-style-type: none"> • Les procédures de vérification de l’état du matériel et des installations sont connues et appliquées avec rigueur et régularité • Le programme d’entretien du matériel et des installations prescrit est mis en œuvre avec fiabilité • Les techniques de réparation courantes en bourrellerie sont maîtrisées • Le candidat formule des propositions d’amélioration continue en lien avec les spécificités de la structure dans les domaines de l’entretien et de la sécurisation 	
<p>Observations du tuteur ou du maître d’apprentissage</p>		
<p align="center">Proposition de l’évaluateur <i>(rayer la mention inutile)</i></p>	FAVORABLE	DEFAVORABLE
<p>Tuteur ou maître d’apprentissage <i>(Nom, prénom et signature)</i></p>		

Accompagnateur de tourisme équestre

UC 1 – Participer au fonctionnement de la structure équestre GRILLE D’EVALUATION 1-B

Date :

Lieu :

Candidat

Nom :

Prénom

Déroulement de l’épreuve – Rapport de stage

Le candidat présente son rapport, en utilisant le cas échéant tout outil ou support de son choix, pendant 15 minutes maximum.

La présentation est suivie d’un entretien avec les évaluateurs d’une durée de 15 minutes maximum. Cet entretien, se référant aux éléments présentés dans le rapport et lors de la présentation orale, permet de vérifier l’acquisition des compétences visées ci-dessous

Compétences évaluées

Critères

Contribuer à l’accueil, à l’animation et à la promotion pour optimiser la satisfaction des clients et le fonctionnement de la structure de tourisme équestre

- Participer à l’accueil des publics afin de les informer sur les équidés, les activités de la structure de tourisme équestre et de les orienter en utilisant les différentes ressources mises à sa disposition
- Participer à l’animation en vue de dynamiser la vie de structure de tourisme équestre en différenciant les moyens utilisés en fonction des attentes et des caractéristiques des publics
- Concourir à la promotion des activités en vue d’optimiser la fréquentation de la structure de tourisme équestre en les mettant en valeur par un discours et une attitude commerciale adaptée

Participer à l’organisation et à la gestion pour garantir la satisfaction des clients et un fonctionnement optimal de la structure de tourisme équestre

- Participer à l’organisation de la structure de tourisme équestre pour proposer un programme d’activités adapté aux attentes des clients et respectant le projet de la structure équestre et en prenant en compte la réglementation en vigueur
- Participer à la gestion du matériel et des installations en vue d’un fonctionnement optimal de la structure de tourisme équestre en garantissant la sécurisation des personnes, des pratiques et le bien-être des équidés
- Assurer les tâches courantes de la gestion administrative pour garantir la conformité aux différentes normes et réglementations en vigueur en respectant les procédures internes communiquées

- Les procédures d’accueil sont maîtrisées
- Les besoins des publics sont repérés et pris en compte
- Les actions d’animation de la structure mises en œuvre sont cohérentes avec les attentes identifiées
- Les actions d’animation et de promotion présentées permettent d’identifier clairement le rôle du candidat et les résultats obtenus
- Les procédures mises en œuvre pour programmer et organiser les activités de la structure sont présentées et cohérentes
- Le produit de tourisme équestre présenté prend en compte les contraintes d’organisation, administratives et réglementaires de l’activité
- Les éléments financiers présentés permettent d’établir la rentabilité du produit de tourisme équestre
- Le dossier présente un bilan critique de la mise en œuvre du produit de tourisme équestre

Observations des évaluateurs

Proposition des évaluateurs

(rayer la mention inutile)

FAVORABLE

DEFAVORABLE

Évaluateur 1

(Nom, prénom et signature)

Évaluateur 2

(Nom, prénom et signature)

Accompagnateur de tourisme équestre

UC 2 – Encadrer les activités de tourisme équestre en sécurité et dans le respect de la déontologie et du bien-être animal GRILLE D’EVALUATION 2-A

Date :

Lieu :

Candidat

Nom :

Prénom

Déroulement de l'épreuve – Dossier roadbook

Le candidat transmet avant la certification, un dossier roadbook comprenant la présentation de 4 itinéraires conduits par le candidat s'adressant à au moins 2 publics différents parmi : enfants, adolescents, adultes, familles, pratiquants en situation de handicap. Les itinéraires comprennent obligatoirement

2 promenades

1 journée avec pause du midi

1 randonnée avec une nuitée

Chaque itinéraire décrit :

- Le(s) public(s) cible(s) : âge, niveau, attentes, ... ;
- Le contexte culturel, patrimonial et environnemental ;
- Les contraintes réglementaires liées l'utilisation des voies de circulation ;
- Le traçage cartographique, l'argumentation des choix opérés et les temps de parcours ;
- La description des points d'intérêt concourant à l'animation ;
- Les caractéristiques de la cavalerie et du matériel utilisés ;
- Les procédures de sécurité mises en œuvre ;
- Un bilan critique de la mise en œuvre.

Le dossier sert de support à un entretien avec les évaluateurs, d'une durée de 20 minutes maximum.

Le dossier et l'entretien permettent de vérifier l'acquisition des compétences visées ci-dessous

Compétences évaluées

Critères

Concevoir un itinéraire pour proposer une sortie équestre adaptée aux publics encadrés et garantissant leur sécurité et le bien-être équin

- Repérer les caractéristiques des publics, de la cavalerie et de l'environnement pour préparer une promenade ou une randonnée en respectant les exigences de sécurité et le bien-être équin
- Mobiliser les connaissances et techniques du tourisme équestre pour concevoir un itinéraire en respectant les exigences de sécurité et le bien-être équin
- Planifier le déroulement de la promenade ou de la randonnée pour proposer un déroulement adapté aux contraintes et aux attentes de la clientèle en respectant les exigences de sécurité et le bien-être équin

- Les caractéristiques des publics, de la cavalerie et de l'environnement sont pris en compte pour fixer des objectifs adaptés
- Le traçage cartographique est adapté aux objectifs de chaque itinéraire
- Les points d'intérêt présentés permettent d'assurer une animation cohérente des sorties équestres
- Les procédures de sécurité sont adaptées aux caractéristiques de la sortie et des publics
- Le bilan de chaque itinéraire est argumenté et permet d'identifier des pistes d'amélioration continue

Observations des évaluateurs

Proposition des évaluateurs

(rayer la mention inutile)

FAVORABLE

DEFAVORABLE

Evaluateur 1

(Nom, prénom et signature)

Evaluateur 2

(Nom, prénom et signature)

Accompagnateur de tourisme équestre

UC 2 – Encadrer les activités de tourisme équestre en sécurité et dans le respect de la déontologie et du bien-être animal GRILLE D’EVALUATION 2-B

Date :

Lieu :

Candidat

Nom :

Prénom

Déroulement de l'épreuve – Accompagnement d'une sortie équestre en sécurité

Le candidat conduit une sortie équestre d'une durée d'une demi-journée pour groupe de 4 personnes minimum comprenant les séquences suivantes et suivie d'un entretien de 10 min :

- Mise à cheval et vérification du matériel et du niveau des pratiquants ;
- Mobilisation des techniques de matelotage ;
- Accompagnement, animation et gestion de la sécurité ;
- Organisation d'une halte ;
- Retour à la base et gestion de la fin de la sortie équestre

L'accompagnement de sortie équestre en sécurité permet de vérifier l'acquisition des compétences visées ci-dessous

Compétences évaluées	Critères	
<p>Conduire en sécurité une sortie équestre pour optimiser l'agrément des participants en garantissant leur sécurité et le bien-être équin</p> <ul style="list-style-type: none"> - Mettre en œuvre les procédures pour vérifier le niveau équestre des pratiquants et l'adaptation de la cavalerie en respectant les exigences de sécurité et le bien-être des équidés - Utiliser des consignes et une communication adaptée pour optimiser l'agrément des participants en respectant les exigences de sécurité et le bien-être animal - Adapter son intervention et l'itinéraire pour prendre en compte les capacités des pratiquants et du contexte de mise en œuvre en respectant les exigences de sécurité et le bien-être équin 	<ul style="list-style-type: none"> • La vérification du matériel et du niveau est précise et effectuée en sécurité • Les consignes et le mode d'animation utilisés garantissent la sécurité de la pratique et favorisent l'agrément des participants • Les techniques d'orientation et de matelotage utilisées sont adaptées et maîtrisées • Les haltes et la gestion de la fin de la sortie sont organisés, animés et gérés en sécurité • Le candidat adapte son intervention à la progression des pratiquants et au contexte de mise en œuvre pour garantir la sécurité des pratiquants, des équidés et des tiers 	
<p>Evaluer une sortie équestre en vue d'améliorer sa pratique professionnelle et la satisfaction des pratiquants en repérant les améliorations potentielles en matière de sécurité et de bien-être équin</p> <ul style="list-style-type: none"> - Utiliser une méthode d'analyse structurée pour évaluer le déroulement d'une promenade ou d'une randonnée en sécurité en repérant les éléments essentiels pour l'atteinte des objectifs - Evaluer la pratique et la satisfaction des participants pour ajuster les objectifs et méthodes animation utilisées en intégrant les exigences de sécurité et le bien-être animal - Evaluer son action en vue d'améliorer sa pratique professionnelle en proposant des pistes de remédiation aux problèmes rencontrés 	<ul style="list-style-type: none"> • Le candidat présente un bilan et une analyse structurée du déroulement de la sortie équestre • L'analyse présentée intègre l'analyse du niveau de pratique et de satisfaction des participants • Le candidat présente une analyse des enjeux de sécurité • Le candidat propose un bilan réflexif de son action et le cas échéant des pistes de remédiation 	
<p>Observations des évaluateurs</p>		
<p>Proposition des évaluateurs <i>(rayer la mention inutile)</i></p>	<p>FAVORABLE</p>	<p>DEFAVORABLE</p>
<p>Evaluateur <i>(Nom, prénom et signature)</i></p>	<p>Evaluateur <i>(Nom, prénom et signature)</i></p>	

Accompagnateur de tourisme équestre

UC 3 – Assurer l'éducation et la gestion de la cavalerie de tourisme équestre dans le respect de son bien-être GRILLE D'EVALUATION 3-A

Date :

Lieu :

Candidat

Nom :

Prénom

Déroulement de l'épreuve – Soins des équidés et suivi de la cavalerie

La certification se déroule au sein de l'entreprise de stage de mise en situation professionnelle et est assurée par le tuteur ou le maître d'apprentissage en contrôle continu sur la base des compétences visées ci-dessous :

Compétences évaluées	Critères
Réaliser les soins des équidés afin de garantir leur santé et leur intégrité physique et morale en mettant en œuvre les mesures sanitaires adaptées <ul style="list-style-type: none">- Assurer les soins quotidiens des équidés pour favoriser leur bien-être en mobilisant les connaissances et techniques adaptées- Evaluer l'état physique et moral des équidés pour adapter les soins à leurs besoins en se préoccupant de leur bien-être et de leur sécurité- Appliquer les procédures et la réglementation en vigueur pour assurer le convoyage d'équidés en garantissant leur bien-être et leur sécurité	<ul style="list-style-type: none">• Les soins des équidés sont assurés avec rigueur et régularité dans le respect de leur bien-être et des règles sanitaires en vigueur• Le candidat ajuste les soins en fonction de l'état physique et moral des équidés• La réglementation et les procédures de sécurité sont appliquées lors du convoyage d'équidés
Assurer le suivi de la cavalerie de tourisme équestre pour gérer sa charge de travail en prenant en compte les aptitudes et le comportement des équidés <ul style="list-style-type: none">- Mobiliser les connaissances en vue du suivi et de la gestion de la cavalerie de tourisme équestre en prenant en compte les particularités de chaque équidé- Evaluer l'adaptation de la cavalerie de tourisme équestre à son utilisation pour maintenir son intégrité en repérant ses caractéristiques et son état de forme- Planifier l'utilisation de la cavalerie de tourisme équestre pour préserver son intégrité en prenant en compte le niveau de dressage, le comportement et les risques d'emploi	<ul style="list-style-type: none">• Le candidat attribue les équidés en fonction de l'utilisation visée• Le travail de la cavalerie de tourisme équestre est planifié et adapté pour préserver son intégrité physique et morale

Observations du tuteur ou du maître d'apprentissage

Proposition de l'évaluateur
(rayer la mention inutile)

FAVORABLE

DEFAVORABLE

Tuteur ou maître d'apprentissage
(Nom, prénom et signature)

Accompagnateur de tourisme équestre

UC 3 – Assurer l'éducation et la gestion de la cavalerie de tourisme équestre dans le respect de son bien-être GRILLE D'EVALUATION 3-B

Date :

Lieu :

Candidat

Nom :

Prénom

Déroulement de l'épreuve – Démonstration technique maréchalerie

La certification se déroule lors d'une session de certification. Elle est assurée par 2 évaluateurs membres du jury mentionné au III-1 du présent règlement, leur permettant d'apprécier les compétences du candidat visées à la C2.3 de l'UC3 du référentiel de compétences figurant en annexe 3.

Le candidat procède à un dépannage en maréchalerie en sécurité – Durée 20 minutes.

Compétences évaluées

Critères

Assurer le suivi de la cavalerie de tourisme équestre pour gérer sa charge de travail en prenant en compte les aptitudes et le comportement des équidés

- Mobiliser les connaissances en vue du suivi et de la gestion de la cavalerie de tourisme équestre en prenant en compte les particularités de chaque équidé

- Utilise ses connaissances sur l'anatomie du pied et un vocabulaire adapté pour communiquer avec un maréchal-ferrant
- Évalue l'état d'un pied et d'une ferrure
- Déferre en sécurité
- Remet un fer en sécurité
- Adopte une posture adaptée pour manipuler les pieds et procéder à un dépannage en maréchalerie
- Décrit les outils et compose une trousse de maréchalerie de dépannage

Observations des évaluateurs

Validation : aucun critère souligné Non acquis – Au moins 4 critères sur 6 Acquis

Proposition des évaluateurs
(rayer la mention inutile)

FAVORABLE

DEFAVORABLE

Évaluateur 1

(Nom, prénom et signature)

Évaluateur 2

(Nom, prénom et signature)

Accompagnateur de tourisme équestre

UC 3 – Assurer l'éducation et la gestion de la cavalerie de tourisme équestre dans le respect de son bien-être GRILLE D'EVALUATION 3-C

Date :

Lieu :

Candidat

Nom :

Prénom

Déroulement de l'épreuve – Démonstration technique équestre

- 1- Le candidat finalise la détente d'un équidé d'extérieur et présente au choix des évaluateurs 2 des exercices imposés dans chacun des domaines suivants – Durée 15 minutes.

Travail sur le plat	Travail sur sautants	Habilités tourisme équestre
- Transitions Galops-Pas-Galop à chaque main - Demi-tours autour des hanches et des épaules au pas, puis reculer - Cercle de 20m au galop à cadence constante rênes longues	- Fossé, 1m de large environ et passage d'eau - Contrebas et contrehaut, 70cm environ et plans ascendants et descendants - Ligne courbe à 3 ou 4 foulées, fixe et/ou mobile, 80cm environ, puis arrêt progressif	- Slalom les 2 rênes dans une main, 5 cônes à 6m, au trot et au galop - Ouverture et fermeture de barrière et branches basses au trot ou au galop - Reculer dans un couloir de barres, descendre et monter à droite

- 2- A l'issue de la présentation, le candidat réalise une analyse de l'équidé et propose les objectifs d'une séance de travail – Durée 5 minutes.
- 3- Le candidat conduit une séance commentée de travail du cheval en fonction des objectifs qu'il a défini – Durée 10 minutes.
- 4- La séance est suivie d'un entretien avec les évaluateurs portant sur son déroulement et la maîtrise par le candidat des techniques et de la méthodologie de travail de la cavalerie d'extérieur. Durée 10 minutes.

La démonstration technique et l'entretien permettent de vérifier l'acquisition des compétences visées ci-dessous

Compétences évaluées	Critères	
<p>Conduire le travail de la cavalerie de tourisme équestre en vue d'une utilisation optimale par les pratiquants en préservant son intégrité physique et morale</p> <ul style="list-style-type: none"> - Concevoir un programme de travail, une séance, adaptés en vue de permettre une utilisation adaptée par les pratiquants en respectant les modes d'apprentissage des équidés - Mettre en œuvre en sécurité le travail d'un équidé de tourisme équestre en vue de développer ou de renforcer des apprentissages en adaptant les objectifs en fonction des aptitudes de l'équidé et de l'utilisation visée - Evaluer les effets du travail mené sur un équidé de tourisme équestre pour adapter le programme de travail en adaptant les objectifs en fonction des aptitudes de l'équidé et de l'utilisation visée 	<ul style="list-style-type: none"> • Les exercices imposés sont abordés de manière cohérente au regard de l'éducation de l'équidé présenté • Le diagnostic de l'équidé présenté est structuré et pertinent • Les objectifs de travail de l'équidé sont cohérents avec le diagnostic proposé • La séance de travail de l'équidé permet d'optimiser son utilisation ultérieure par les pratiquants • Les règles de sécurité sont mises en œuvre lors de la séance de travail • Le candidat évalue sa prestation technique • Le candidat présente un bilan structuré et pertinent du travail mené sur l'équidé et des pistes de travail 	
<p>Observations des évaluateurs</p>		
<p>Proposition des évaluateurs (rayer la mention inutile)</p>	<p>FAVORABLE</p>	<p>DEFAVORABLE</p>
<p>Evaluateur 1 (Nom, prénom et signature)</p>	<p>Evaluateur 2 (Nom, prénom et signature)</p>	

Nom:

Prénom:

Informations: Au moins une bonne réponse par question
Au moins une mauvaise réponse par question
Pas de points négatifs

Rubrique: Autre / Non classable.

1 Quel outil ne fait pas partie des outils de bourrellerie ?

- Couteau à pied
- Alène ronde
- Poinçon
- Emporte-pièce

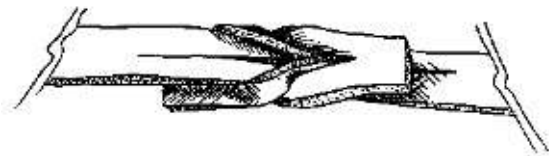
**2**

Quel est cet outil et à quoi sert-il ?

- Une lieuse qui permet de relier ensemble deux pièces de cuir
- Un emporte-trou qui permet de perforer un pièce de cuir avec des trous de différents diamètres
- Un emporte-pièce qui permet de perforer un pièce de cuir avec des trous de différents diamètres
- Une pince à coudre qui permet de maintenir deux pièces de cuir ensemble pendant la couture

3 Pour réaliser une couture par "points sellier" il faut

- utiliser une machine à coudre spécifique pour les selles
- utiliser un fil adapté à la couture du cuir avec une aiguille enfilée à chaque extrémité
- utiliser un fil adapté à la couture du cuir avec une aiguille à bout rond
- utiliser un fil adapté à la couture du cuir avec une aiguille courbe adaptée à la réparation des selles

4 Ce type de raboutage par fente permet de

- réparer une paire d'étrivière
- réparer une paire de rêne
- réparer un contre sanglon

5 Quel est ce type de laçage et quel est son utilité ?

- C'est un laçage en S, il permet de réparer deux lanières bout à bout

Nom: _____ Prénom: _____

- C'est un façage en S, il permet de réparer deux lanières superposées
- C'est un façage en I, il permet de réparer deux lanières bout à bout
- C'est un façage en I, il permet de réparer deux lanières superposées

6 Quelles affirmations sont exactes ?

- L'orge est plus riche (en UFC) que l'avoine
- L'avoine est plus riche (en UFC) que l'orge
- Le maïs est plus riche (en UFC) que l'orge
- L'orge est plus riche (en UFC) que le maïs

7 Que signifie UFC ?

(Double click pour l'éditer et remplacer par votre texte.)

- Unité Fourragère Cheval
- Union Fédérale Chevaline
- Unité Fourragère Calculée

8 Quelle mention n'est pas obligatoire sur une étiquette d'aliment concentré industriel pour chevaux ?

- La composition
- L'énergie apporté (UFC)
- Le taux de protéine brute
- Le taux de cellulose

9 Lesquelles de ces affirmations sont exactes ?

- La bouche est un siège de la digestion enzymatique
- L'intestin est un siège de la digestion enzymatique
- L'acide gastriques participe à la digestion enzymatique
- La digestion de l'amidon ne commence pas dans la bouche

10 Quelle est la valeur approximative (exprimée en UFC) d'un litre d'orge

- 1 UFC
- 0,60 UFC
- 0,5 UFC
- 1,1 UFC

11 Laquelle de ces affirmation est exacte ?

- 600 grammes d'orge correspondent environ à 1 litre d'orge
- 1 litre d'orge correspond à 1 UFC
- 1 kilo d'avoine correspond à 1 UFC
- 900 grammes d'orge correspondent environ à 1 litre d'orge

12 Qu'est ce que le "lest" alimentaire ?

- Un aliment qui permet d'alourdir le cheval
- Un aliment qui calme la faim
- Le volume apporté par les fibres contenues dans les aliments
- Le poids des aliments

13 Si la rapport phospho-calcique est trop bas, lequel de ces aliments pouvez vous incorporer à la ration ?

- De l'orge
- De la Luzerne
- Du foin
- Du son

14 Lequel des ses aliments est le plus riche en terme d'UFC ?

- Le maïs
- L'avoine
- L'orge
- Le blé

15 Parmi ces formules permettant de déterminer les besoins quotidien exprimés en UFC laquelle vous semble correspondre pour un cheval de 500 kg qui effectue 3 heures de travail moyen ?

- $(500 \times 0,85) + (3 \times 0,5)$
- $(5 \times 0,85) + (3 \times 0,5)$
-

Nom: _____ Prénom: _____

- (5 x 0,5) + (3 x 0,85)
- (500 x 0,5) + (3 x 0,5)

16 Lorsqu'une ration présente un excès de Phosphore, quel aliment incorporer pour rééquilibrer le rapport Ca/P ?

- De l'orge
- De l'avoine
- De la luzerne
- Du blé

17 Sur une étiquette d'aliment industriel dans quel ordre sont listé les composants ?

- Le constituant le plus riche en premier, le moins riche en dernier
- Le constituant le plus noble en premier, le moins noble en dernier
- Le constituant présent en plus grande quantité en premier, celui en moins grande quantité en dernier
- C'est variable en fonction des marques d'aliment

18 Quelle apport énergétique (exprimé en UFC) est le plus adapté à un cheval de 400kg, effectuant en moyenne 2 heures de travail moyen

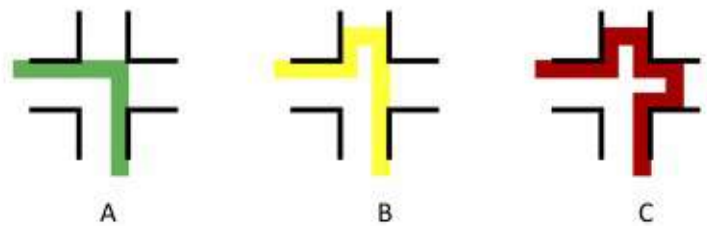
- 3 à 3,5 UFC
- 4 à 4,5 UFC
- 5 à 5,5 UFC
- 6 à 6,5 UFC



19

Quel est la fonction de cet outil ?

- Il est utilisé pour déferrer
- Il est utilisé pour couper les pointes de clous
- Il est utilisé pour serrer les broches et constituer un rivet
- Il est utilisé pour créer une gorge dans laquelle viendra se loger le rivet



20

Quel est la façon réglementaire de franchir ce type de carrefour avec un groupe de plusieurs cavaliers ?

- A
- B
- C

21

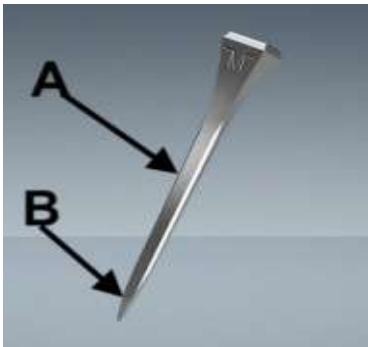
Nom: _____

Prénom: _____



Quel est cet outil ?

- Une tenaille
- Une tricoise à déferer
- Une tricoise à talon
- Une pince à sonder

**22**

Quel est le nom des parties du clou ?

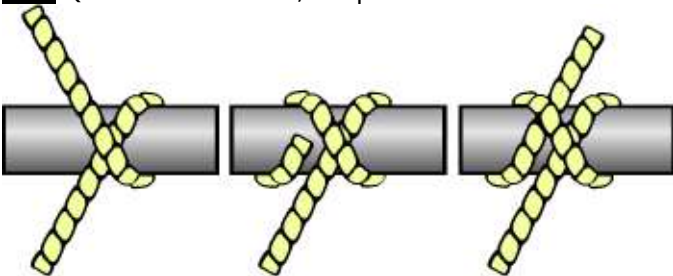
- La partie A s'appelle "la frappe"
- La partie B s'appelle "le grain d'orge"
- La partie B s'appelle "le collet"
- La partie A s'appelle "la lame"

23 Que signifie ce geste conventionnel ?



- Stop
- Ralentir
- En marche
- A droite

24 Quel est ce noeud, et quelle est sa fonction ?



- Noeud de cabestan, c'est un noeud de départ de ligne d'attache
- Noeud plat, c'est un noeud de départ de ligne d'attache

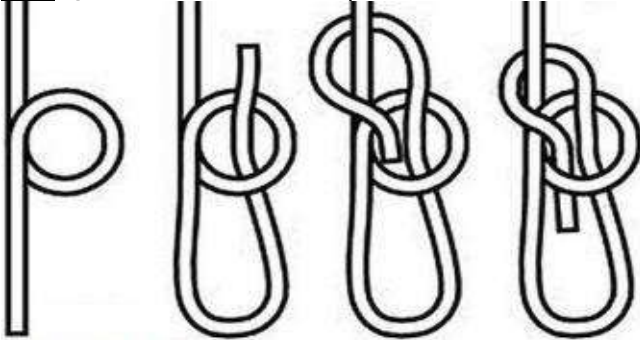
Nom: _____ Prénom: _____

- Noeud de cabestan, c'est un noeud d'attache pour les chevaux
- Noeud plat, c'est un noeud d'attache pour les chevaux

25 Lequel de ces noeuds est un noeud de jonction ?

- Le noeud de cabestan
- Le noeud plat
- Le noeud de chaise
- Le noeud de ligne

26 Quel est ce noeud et quelle est sa fonction ?



- Un noeud dutchman, il sert à tendre la ligne d'attache
- Un noeud de chaise, c'est un noeud de départ de ligne d'attache
- Un noeud de chaise, il sert à tendre la ligne d'attache
- Un noeud dutchman, c'est un noeud de départ de ligne d'attache

27 Lors du chargement d'un cheval dans un van, quelle est la bonne procédure ?

- Embarquer le cheval, attacher la longe, fermer la barre de recul, fermer le pont
- Ouvrir le passage d'homme, embarquer le cheval, fermer la barre de recul, attacher la longe, fermer le pont
- Ouvrir le passage d'homme, embarquer le cheval, attacher la longe, fermer la barre de recul, fermer le pont
- Embarquer le cheval, fermer le pont, fermer la barre de recul, attacher la longe

28 Qu'est ce qui vous semble raisonnable comme distance d'étape journalière pour une randonnée de plusieurs jours avec des cavaliers peu expérimentés ?

- 10 à 15 km
- 20 à 25 km
- 30 à 35 km
- 40 à 45 km

29 Que signifie ce geste conventionnel ?



- Stop - Attention
- Ralentir
- En marche - On avance
- Au trot

30 En promenade, à quelle position allez vous placer le cavalier le moins expérimenté ?

- A la première place
- A la dernière place
- En seconde position
- En avant dernière position

Nom: _____

Prénom: _____

**31**

Quel est cet outil ?

- Une mailloche
- Un brochoir
- Un rivoir
- Un dérivoir

32 Une ligne d'attache doit être installée :

- à hauteur de poitrail
- à hauteur de garrot
- à hauteur de tête
- à une hauteur supérieure à la tête

33 Qu'est ce qu'un noeud double dutchman ?

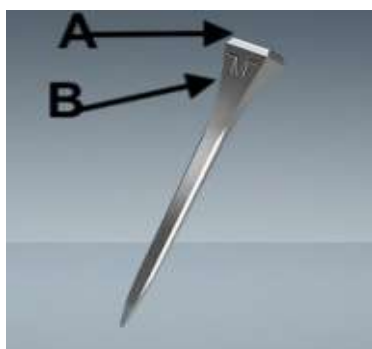
- Un noeud d'attache
- Le noeud qui permet de maintenir la longe autour de l'encolure en rando
- Un système d'association de noeuds constituant un palan
- Le noeud de départ de la ligne d'attache

34 En randonnée, dans une zone avec un relief modéré, quelle vitesse moyenne prévoyez vous pour un groupe de 8 cavaliers ?

- 3,5 km/h
- 5 km/h
- 7 km/h
- 8 km/h

35 Après une grosse étape de randonnée, il est conseillé:

- de faire boire abondamment le cheval dès la fin de la randonnée
- de patienter jusqu'au lendemain matin avant d'abreuver le cheval
- de faire boire par petites quantités en coupant l'eau régulièrement
- il n'y a pas de précautions particulières à prendre pour l'abreuvement

**36**

Quel est le nom des parties du clou ?

- La partie A s'appelle "la lame"
- La partie B s'appelle "le collet"
- La partie B s'appelle "le garin d'orge"
- La partie A s'appelle "la frappe"

37 Quels sont les différents noeuds que vous aurez à faire pour installer une ligne d'attache ?

- noeud plat
- noeud de ligne

-

Nom:	Prénom:
------	---------

- noeud de cabestan
- noeud du pêcheur

38 Une myopathie de forme aigüe survenant en général après un effort est :

- Un coup de chaleur
- Un trouble digestif
- Un coup de sang (maladie du lundi)
- Un syndrome naviculaire

39 Le principal vecteur de propagation de la piroplasmose est :

- Les tiques
- Le contact direct avec un cheval porteur
- Les mouches
- Les rats

40 Quel est le meilleur indicateur de l'état de santé du cheval :

- Une seule réponse --
- le brillant de son poil
- l'appétit
- la réactivité
- l'impulsion

41 Quelle est la définition d'une colique ?

- Obstruction du système digestif
- Douleur abdominale
- Spasme du système digestif
- Diarrhée

42 Quel protocole vaccinal antigripal est conforme ?

- Primo vaccination + rappel à 1 mois + rappel annuel
- Primo vaccination + rappel à 6 mois + rappel annuel
- Primo vaccination + rappel à 1 mois + rappel à 6 mois + rappel annuel
- Primo vaccination + rappel annuel

43 Si mon cheval est atteint de piroplasmose, quels symptômes vais-je observer ?

- Température élevée périodiquement
- Toux et jetage nasal
- Abattement
- Muqueuses rouges
- Perte d'appétit

44 Selon ces symptômes :

Jetage nasal crémeux blanc jaunâtre

Inflammation des noeuds lymphatiques de l'auge

Respiration ronflante

Elévation de la température

Muqueuse oculaire congestionnée

De quelle pathologie semble souffrir mon cheval ?

- La piroplasmose
- La grippe équine
- La gourme
-

La rhinopneumonie

45 Quelles affirmations sont exactes ?

- Le rythme cardiaque est supérieur à la fréquence respiratoire
- Une fréquence respiratoire supérieure à 60 est anormalement élevée
- Un rythme cardiaque de 40 est anormal
- Le rythme cardiaque diminue à l'effort

46 Un cheval dont le rythme cardiaque est de 36 battements par minute et la fréquence respiratoire de 14 échanges par minute est :

- en bonne santé
- épuisé
- exprime une douleur
- en plein effort intense

47 De quoi parle-t-on lorsque qu'on dit "clou de rue" ?

- D'un cheval qui a perdu son fer dans la rue
- D'un fer qui sonne sur le goudron par ce que les rivets sont desserrés
- D'une plaie perforante de la sole
- D'une plaie du paturon causée par un clou

48 De quoi souffre un cheval présentant les symptômes suivants :

Rythme cardiaque et respiratoire élevé

Difficulté à se déplacer

Arrière main presque paralysé

Micro tremblements

- Colique digestive
- Colique spasmodique
- Myoglobinurie (coup de sang)
- Piroplasmose

49 Parmi ces végétaux, lequel n'est pas toxique pour les chevaux ?

- Le séneçon de Jacob
- L'if
- La féтуque ovine
- La datura stramoine
- Le laurier rose

50 Qu'est ce qu'une bleime ?

- Une plaie de la sole
- Une plaie de la paroi
- Un éclatement du sabot
- Une contusion de la sole

51 Le refus du cheval de s'alimenter peut être du à quelles causes ?

- Cheval en colique
- Changement d'alimentation
- Fièvre
- Stress

52 La teigne est :

- Une maladie neurologique
- Une maladie de peau liée à une mycose
- Une maladie de peau liée à des acariens
- Une maladie contagieuse

53 Parmi ces végétaux lesquels sont toxiques pour le cheval

Nom:	Prénom:
------	---------

- La prêle
- Le Ray-grass
- Le laurier rose
- L'if
- Le bouton d'or
- Le dactyle

54 Laquelle de ces affirmations est juste ?

- La température normale du cheval est comprise entre 35° et 36°
- La température normale du cheval est comprise entre 36° et 37°
- La température normale du cheval est comprise entre 37,5° et 38°
- La température normale du cheval est comprise entre 38° et 38,5°

55 Quel comportement contribue à la lutte contre le parasitisme interne ?

- Augmenter la densité de chevaux dans une même pâture
- Effectuer des rotations de pâtures
- Diminuer la quantité de fibres dans la ration
- Effectuer une éviction systématique des crottins

56 Quelles situations contribuent à la prévention des coliques digestives ?

- Hébergement en box
- Alimentation riche en fourrages
- Hébergement permettant la mobilité
- Apport quotidien de céréales

57 Qu'est ce qu'une congestion sanguine au niveau du coussinet plantaire, provoquant des douleurs lors de la pose du pied en pince ?

- Un syndrome naviculaire
- Une fourbure
- Une fracture de la troisième phalange

58 Quel(s) est (sont) le(s) vaccins obligatoire(s) pour les équidés en France ?

- Grippe équine
- Grippe équine et Tétanos
- Rage
- Rhinopneumonie

59 Quels sont les symptômes cohérents avec une piroplasmose ?

- Anémie, hypothermie, muqueuses couperosées
- Abattement, anémie, hyperthermie périodique, muqueuses blafardes
- Agitation, grattage, sudation localisée sur l'encolure, anorexie
- Abattement, anorexie, hypothermie, transit perturbé, haleine nauséabonde

60 Quelle est la définition de la rectitude ?

- Cheval qui se déplace dans le couloir des aides, épaules et hanches dans les memes traces
- Cheval qui se déplace en ligne droite
- Cheval qui accélère en ligne droite
- Cheval qui effectue un doubler sur la ligne du milieu

61 Quels sont les axes fondamentaux définis dans le plan de progression de la FFE ?

- Avancer, sauter, s'arrêter
- Avancer, diriger, s'équilibrer
- Marcher, trotter, galoper
- Avancer, tourner, accélérer

62 Quelle est cette allure :

1. Postérieur Gauche
 2. Bipède diagonal Gauche
 3. Antérieur Droit
 4. Projection
- Galop à gauche
 - Trot sur le diagonal droit
 - Trot sur le diagonal gauche

Galop à droite

63 Quelle est l'allure de ce cheval ?

- 1- Poser du postérieur gauche
- 2- Poser du diagonal gauche
- 3- Poser de l'antérieur droit
- 4- Aucun pied au sol

- Pas
- Galop à droite
- Reculer
- Galop à gauche

64 Que demande le cavalier à son cheval lorsqu'il place ses aides de cette façon :

Rêne d'appui gauche

Jambe isolée gauche

Jambe d'impulsion droite

Rêne droite régulatrice de l'épaule

- Session à la jambe droite
- Départ au galop à droite
- Session à la jambe gauche
- Départ au galop à gauche

65 Les aide de l'incurvation sur une courbe à gauche sont :

- regard orienté à droite, jambe droite à la sangle redresse le bloc d'épaule et donne l'impulsion, jambe gauche canalise les hanches, la rêne droite soutient le pli, la rêne gauche régule l'épaule et dirige
- regard orienté à gauche, jambe gauche à la sangle redresse le bloc d'épaule et donne l'impulsion, jambe droite canalise les hanches, la rêne gauche soutient le pli, la rêne droite régule l'épaule et dirige
- regard droit devant, jambe gauche au centre, jambe droite isolée pour tenir les hanches, rêne directe droite donne l'attitude et la direction, rêne gauche relâchée
- regard droit devant, jambe droite au centre, jambe gauche isolée pour tenir les hanches, rêne directe gauche donne l'attitude et la direction, rêne droite relâchée

66 Quelles sont les aides de la cession à la jambe droite ?

- jambe droite à la sangle règle l'impulsion, jambe gauche engage le postérieur gauche, rêne gauche régule l'épaule, rêne droite en appui, poids du corps légèrement à droite
- jambe gauche à la sangle règle l'impulsion, jambe droite engage le postérieur droit, rêne droite régule l'épaule, rêne gauche en appui, poids du corps légèrement à gauche
- jambe droite isolée tient les hanches, jambe gauche redresse le bloc d'épaule, rêne droite régule l'épaule, rêne gauche tient le pli, poids du corps au centre
- jambe gauche isolée tient les hanches, jambe droite redresse le bloc d'épaule, rêne gauche régule l'épaule, rêne droite tient le pli, poids du corps au centre

67 Quel est le mécanisme du galop à gauche ?

- Postérieur droit, bipède diagonal droit, antérieur gauche, projection
- Postérieur gauche, bipède diagonal gauche, antérieur droit, projection
- Postérieur gauche, antérieur droit, bipède diagonal gauche, projection
- Postérieur droit, antérieur gauche, bipède diagonal droit, projection

Nom:

Prénom:

68 Que signifie PTV ?

- Parcours à Toute Vitesse
- Parcours en Terrain Varié
- Passage en Terrain Varié
- Passage d'un Test de Vitesse

69 Qu'est ce que l'amplitude ?

- La vitesse des foulées
- La longueur des foulées
- Le rythme des foulées
- La hauteur des foulées

70 Parmi ces dispositifs de PTV lesquels sont obligatoire au pas dans toutes les séries ?

- Le gué
- La bordure maraîchère
- Le chapeau de gendarme
- Escalier montant en selle
- Les branches basses
- Passerelle en selle

71 Quel est le premier observable d'un cheval sur la main ?

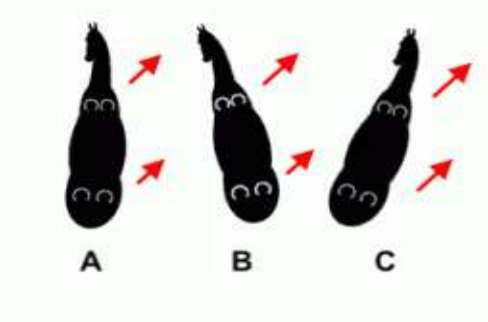
- La verticalité du chanfrein
- L'engagement des postérieurs
- La régularité des allures

72 Quelles affirmations sont exactes ?

- L'amplitude est le nombre de foulées sur une distance donnée
- L'amplitude est la longueur d'une foulée
- L'amplitude est la distance entre deux barres de réglage
- L'amplitude la capacité à rassembler les allures

73 Pour obtenir un allongement de l'allure il faut modifier :

- La cadence
- Le rythme
- L'amplitude
- L'allure

74 Lequel de ces chevaux présente une orientation correcte pour une session à la jambe gauche ?

- Figure A
- Figure B
- Figure C

75 Quelle est la définition de l'impulsion ?

- C'est la vitesse développée par le mouvement en avant
- C'est l'envie qu'à le cheval d'aller en avant
- C'est l'énergie innée ou acquise par le travail qui porte le cheval en avant dans le respect des aides du cavalier
- C'est l'énergie mise en oeuvre par le couple cheval cavalier pour aller de l'avant

76 Que signifie TREC ?

- Tests de Régularité Equestre Codifiés

-

Nom:

Prénom:

- Techniques de Randonnées Equestres Communes
- Techniques de Randonnées Equestres en Compétition
- Tests de Randonnées et d'Equitation en Compétition

77 Quelles sont ces aides :

Jambe droite à la sangle demandant le pli , et réglant l'impulsion

Jambe Gauche reculée, active si besoin pour garder les hanches

Main droite passive

Main gauche régulant le pli

- Départ au trot depuis le pas
- Départ au galop à droite
- Incurvation à gauche
- Départ au galop à gauche

78 Le bipède diagonal droit est composé de :

- Postérieur droit et antérieur gauche
- Antérieur droit et antérieur gauche
- Antérieur droit et postérieur gauche
- Postérieur droit et postérieur gauche

79 Quelle est la règle de priorité dans une carrière ?

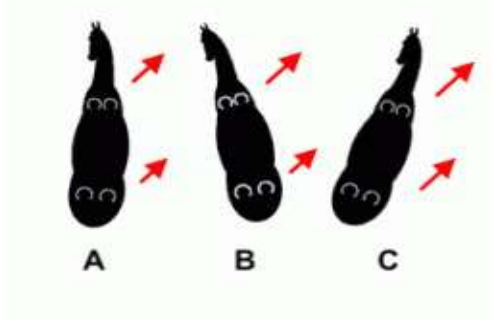
- A main droite quelle que soit l'allure
- A main gauche quelle que soit l'allure
- A main gauche ou à l'allure la plus grande
- Pas de règle spécifique
- A main droite ou à l'allure la plus faible

80 Lorsque le cavalier "allonge" ou "rassemble" une allure, qu'est ce qui est obligatoirement modifié ?

- La vitesse
- La cadence
- L'impulsion
- L'amplitude

81 Sur un PTV comment appelle-t-on le fait de tenir un cheval en main en étant soi même en selle sur un autre cheval?

- Avoir un cheval en dextre
- Avoir un cheval de main
- Avoir un cheval en longe
- Avoir un cheval en senestre

82 Lequel de ces chevaux est entablé ?

- Figure A
- Figure B
- Figure C

83 Laquelle de ces affirmation est fausse ?

- La vitesse c'est la durée que met un cheval pour couvrir une distance
- L'amplitude c'est la longueur des foulées
- L'impulsion c'est la vitesse du mouvement

84 Une "voie verte" est un itinéraire :

-

Nom:	Prénom:
------	---------

- Interdit aux cavaliers
- autorisé aux cavaliers si le pictogramme "cavalier" est apposé à l'entrée de la voie verte
- autorisé à tous les usages non motorisés, donc les cavaliers

85 Vous êtes face à un chemin non goudronné, quel est le principe de circulation applicable ?

- En l'absence de toute signalisation il est possible d'y circuler à cheval
- Sans indications autorisant l'accès, il est impossible d'y circuler à cheval.
- Il faut être préalablement autorisé par le propriétaire (public ou privé) pour y circuler à cheval

86 Qu'est ce que la responsabilité contractuelle ?

- L'engagement de votre client vis à vis de vous
- L'engagement réciproque entre vous et votre client suite à un accord oral ou écrit
- L'engagement réciproque entre vous et votre client suite à un accord formalisé par écrit

87 Lorsqu'un cavalier s'engage sur une route goudronnée (RD ou RN) en arrivant d'un chemin de terre :

- Il ne doit en aucun cas gêner la circulation des automobilistes
- Il doit ralentir la circulation des automobilistes pour se mettre en sécurité
- Il doit attendre qu'un automobiliste ralentisse pour le laisser s'engager

88 Quelles affirmations sont vraies ?

- En tant qu'entrepreneur de promenade à cheval je suis obligé de souscrire une assurance "responsabilité civile"
- En tant qu'entrepreneur de promenade à cheval je peux souscrire une assurance "responsabilité pénale"
- En tant qu'entrepreneur de promenade à cheval je suis obligé de souscrire une assurance couvrant les blessure et maladies dont pourraient être victimes mes chevaux
- Quel que soit mon statut je ne peux pas souscrire d'assurance couvrant ma "responsabilité pénale"

89 La circulation sur les voies de halage est :

- Interdite par principe, mais il peut y avoir des exceptions
- Autorisée par principe, mais il peut y avoir des exceptions
- Pas réglementée, c'est au cas par cas

90 En ville, les cavaliers doivent :

- Circuler sur les trottoirs
- Privilégier les pistes cyclables pour ne pas gêner les automobilistes
- Circuler sur la chaussée au même titre que les automobilistes
- Obligatoirement mettre pied à terre et conduire leur cheval en main

91 Pour que la responsabilité contractuelle d'un entrepreneur de tourisme équestre puisse être retenue il faut que :

- Le contrat ait été formalisé par écrit
- Le centre équestre et le client signent une convention stipulant les différentes prestations
- Un accord oral ou écrit ait été conclu engageant le centre équestre à effectuer une prestation pour le compte du client
- Une confirmation écrite ait été transmise au client par le centre équestre précisant la nature de la prestation

92 Un groupe de cavaliers est encadré par un AE salarié d'un centre équestre. Lors de cette séance le cheval d'un client fait un écart et provoque la chute du cavalier. Ce dernier se blesse lors de sa chute.

Qui est responsable ?

- La responsabilité civile de l'AE est engagée
- Personne, la chute n'était pas prévisible
- La responsabilité pénale du directeur du centre équestre est engagée
- la responsabilité civile du directeur du centre équestre est engagée

93 Toute entreprise du secteur marchand (non associatif) doit :

- tenir un journal de caisse et un journal de banque
- déléguer sa comptabilité à un expert comptable

Nom:

Prénom:

- établir systématiquement une facture pour toute vente supérieur à 25€ même si le client ne le demande pas
- Produire des documents comptables aux service des impôts des entreprises

94 VRAI ou FAUX ?

Il est obligatoire d'avoir un statut social (une existence d'entreprise) pour encaisser un règlement pour une prestation équestre.

- VRAI
- FAUX

95 Quelle définition de "tenir une comptabilité générale d'entreprise" est exacte ?

Une seule réponse.

- tenir un livre des recettes et dépenses qui permet d'afficher le bénéfice ou déficit
- déclarer son bénéfice ou son déficit aux services des impôts
- tenir un ensemble de documents permettant de visualiser les biens, les capitaux, les dettes, les créances de la société
- tenir un grand livre qui reprends l'ensemble des écritures de caisse et de banque pour visualiser les flux de capitaux de la société

96 Lors de la gestion d'un incident ou d'un accident survenu en randonnée, vous devez prendre la décision de séparer le groupe et d'envoyer deux clients au devant des secours ou de l'assistance :

- vous les laissez partir à cheval, chaque minute compte et ils se déplaceront plus vite
- vous leur laissez le choix d'y aller à cheval ou à pied en fonction de leur préférence
- vous les laissez partir à pied car il ne seront plus sous votre surveillance mais restent sous votre responsabilité
- vous ne séparez jamais le groupe quelles que soient les circonstances

97 En comptabilité le "compte de résultat" est :

- un état instantané de l'ensemble des possessions et de dettes de l'entreprise
- un état de tous les mouvements de valeurs (pertes, gains...) au cours de l'exercice comptable
- La différence entre les recettes et les dépenses de l'exercice comptable

98 VRAI ou FAUX

Les titulaires du PSC1 sont obligés de suivre des formations régulières (tous les deux ans) pour maintenir la validité de leur diplôme de secourisme.

- VRAI
- FAUX

99 Lorsqu'un cavalier circule sur le réseau routier :

- Il est soumis à l'ensemble de la signalisation horizontale et verticale, au même titre que les automobilistes
- Il est considéré comme un piéton, il est donc soumis aux signalisations concernant les piétons
- Il doit en toutes circonstance laisser la priorité à la circulation des automobilistes

100 Dans cet exemple, quelle responsabilité est engagée :

Lors d'une promenade à cheval, vous accompagnez un groupe de 5 mineurs débutants, les chevaux sont adaptés à ce public, l'itinéraire de la promenade ne présente pas de difficultés. Un cheval fait un écart inexplicable, le cavalier chute de son cheval et se blesse grièvement.

-- Attention -- nous parlons de "responsabilité" pas "d'assurance"

- Vous n'êtes aucunement responsable de l'accident car il était imprévisible
- Votre responsabilité civile est engagée car il s'agit d'un évènement imprévisible
- Votre responsabilité pénale est engagée car vous avez failli à votre obligation de sécurité

101 Lorsqu'une entreprise fait du bénéfice :

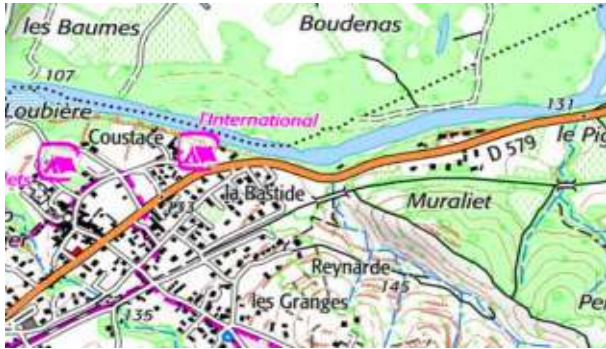
- son bilan actif/passif fait apparaître un actif excédentaire, l'actif est supérieur au passif
- son bilan actif/passif est équilibré, l'actif est égal au passif
- son bilan actif/passif fait apparaître un passif excédentaire, le passif est supérieur à l'actif

102 Un centre de tourisme équestre doit être adhérent à la FFE pour être en règle :

- VRAI
- FAUX
- VRAI si il accueille des enfants
- FAUX même si il accueille des enfants

Nom:

Prénom:

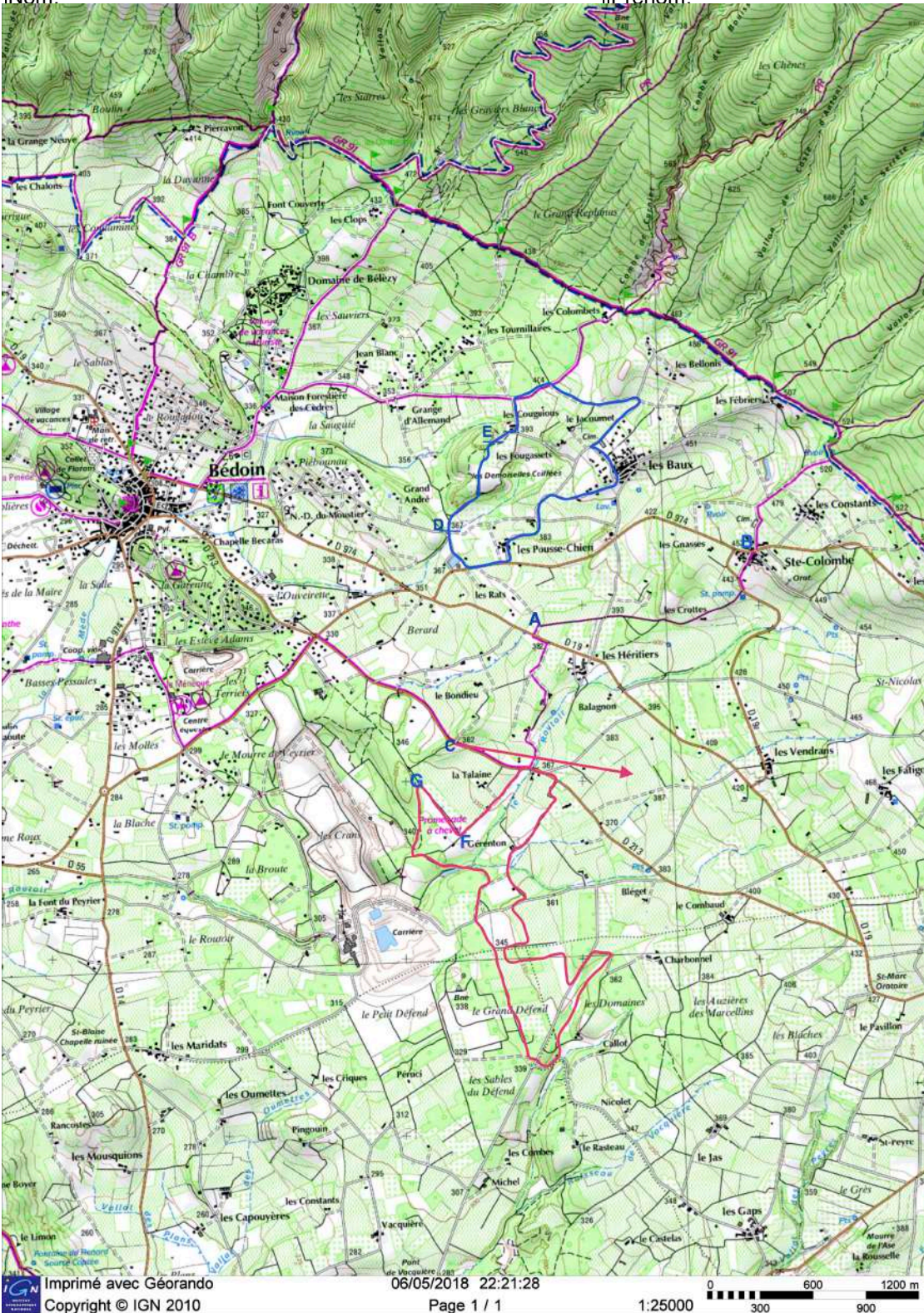
**103**

Quelles affirmations sont exactes ?

- La rivière coule d'ouest en est
- La rivière coule d'est en ouest
- La ligne en pointillés représente une ligne à haute tension
- il y a au moins un talweg sur cette carte

Nom: _____

Prénom: _____



104 Sur la carte ign ci-dessus, estimez l'azimut de la ligne partant de C :

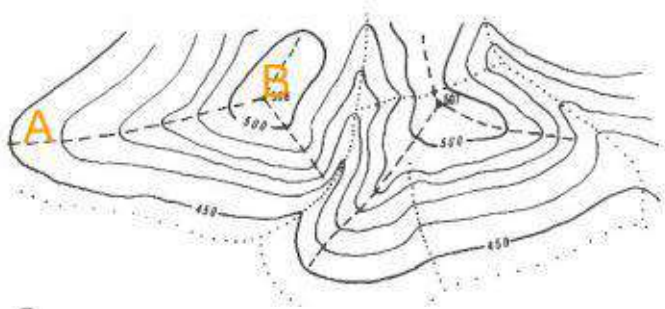
=> fiez vous à la règle d'échelle en bas à droite et non pas au facteur d'échelle de 1/25000 qui est dépendant de la résolution d'affichage

- 75°
- 100°
- 125°
- 150°

Nom:

Prénom:

Sur cette image que représente la ligne reliant A et B ?



- Une courbe de niveau
- Un thalweg
- Une ligne de crête
- Une faille

106 La boussole indique :

- Le nord géographique
- Le nord magnétique
- Le nord magnétique une fois ajouté ou retranché la déclinaison
- Le nord dans l'hémisphère nord, le sud dans l'hémisphère sud

107 Sur une carte topographique la légende mentionne obligatoirement l'année de mise à jour

- FAUX
- VRAI

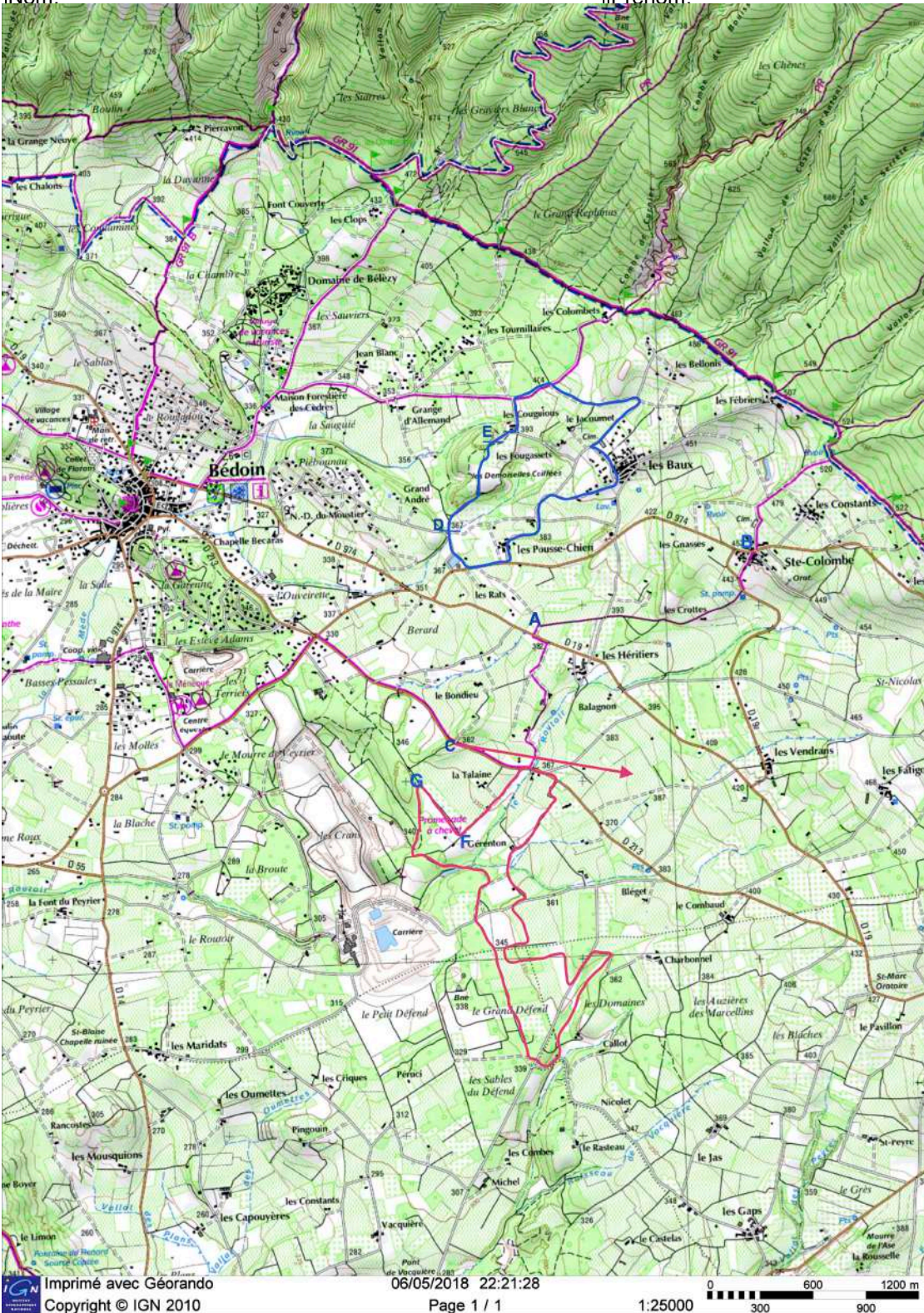
**108**

Quelles affirmations sont exactes ?

- Le point A est plus bas que le point B
- Le point A est un sommet
- Le point C est plus bas que le point B
- Le point B est sensiblement à la même altitude que le point C

Nom: _____

Prénom: _____



109 Sur la carte ign ci dessus, déterminez la distance à vol d'oiseau entre les points A et B

=> fiez vous à la règle d'échelle en bas à droite et non pas au facteur d'échelle de 1/25000 qui est dépendant de la résolution d'affichage

- environ 600 m
- environ 1000 m
- environ 1250 m

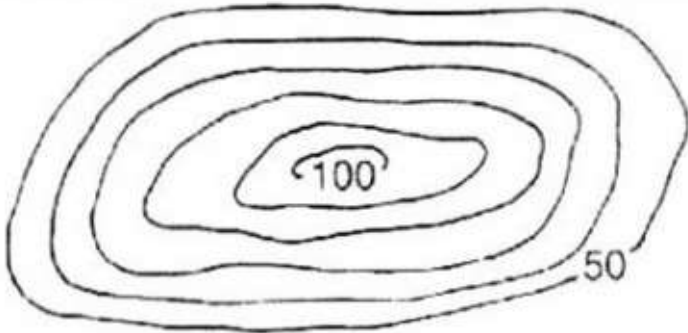
Nom:

 environ 1750 m

Prénom:

110 Quelles affirmations sont exactes ?

- L'équidistance peut être variable sur une même carte
- L'équidistance correspond à la différence d'altitude entre deux courbes de niveau
- Les altitudes exprimées sur les courbes maîtresses ont comme point d'origine le niveau de la mer
- Il arrive parfois que deux courbes de niveau se croisent

**111**

Sur cette représentation du relief l'équidistance est :

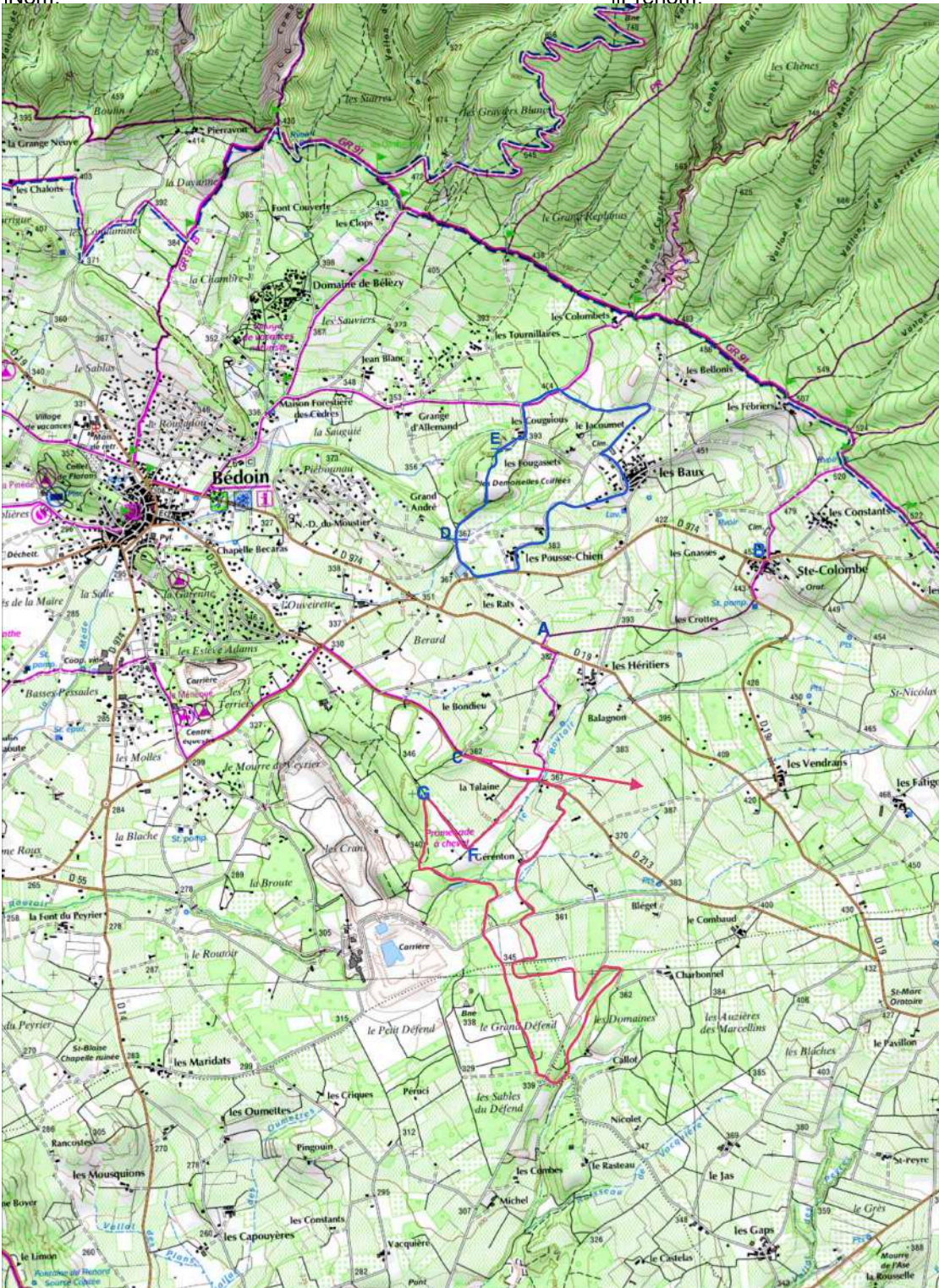
- impossible à déterminer sans la légende de la carte
- de 5 m
- de 10 m
- de 20 m

112 Sur une carte dont l'échelle est de 1/25000 :

- 3 cm mesurés sur la carte correspondent à 75000 cm sur le terrain
- 1 cm mesuré sur la carte correspond à 25 m sur le terrain
- 2 cm mesurés sur la carte correspondent à 500 m sur le terrain
- 2 cm mesurés sur la carte correspondent à 1 km sur le terrain

Nom: _____

Prénom: _____



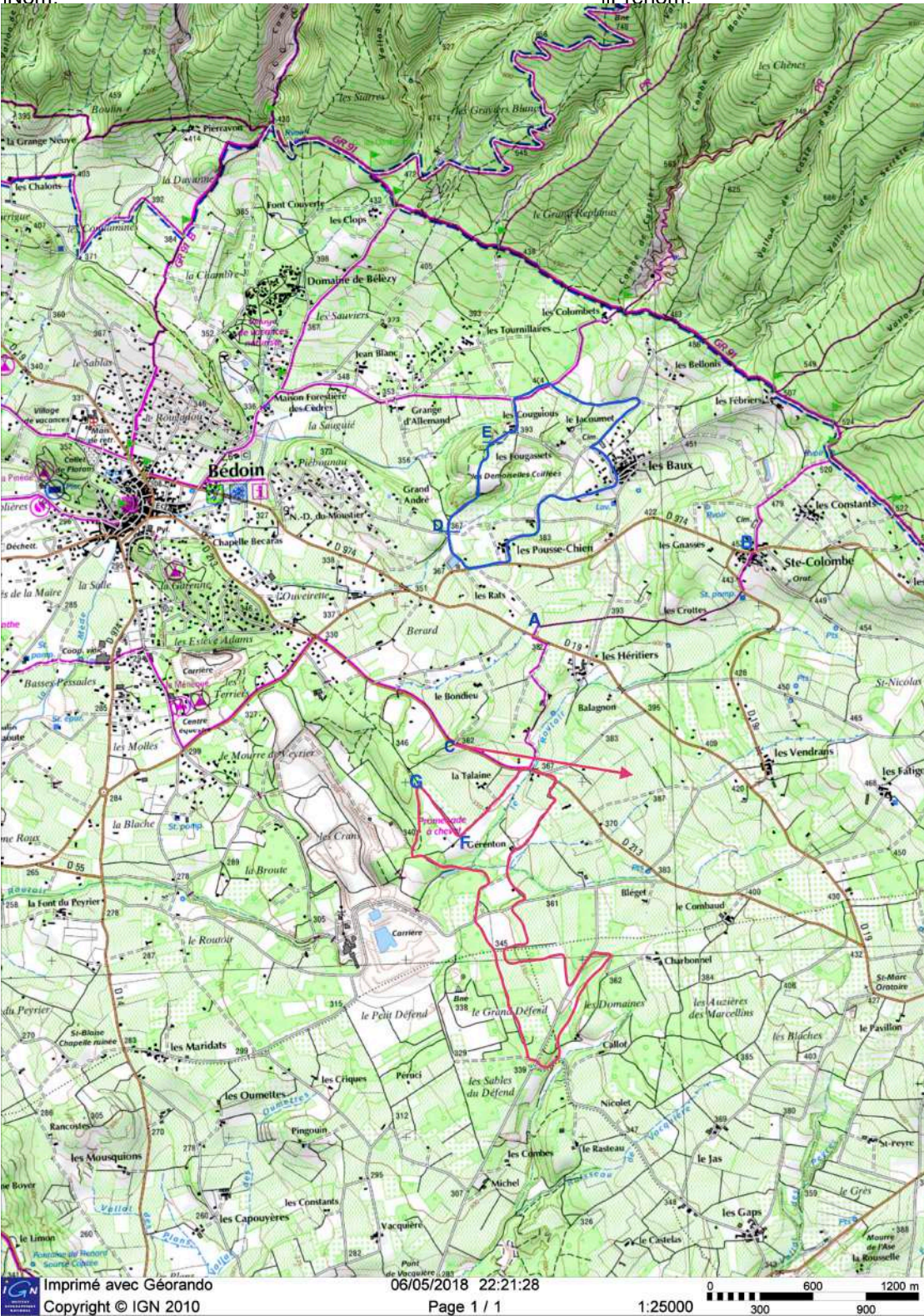
Imprimé avec Géorando 06/05/2018 22:21:28
 Copyright © IGN 2010 Page 1 / 1 1:25000 0 300 600 1200 m

113 Sur la carte ign ci-dessus, estimez l'azimut du point F en partant du point G
 => fiez vous à la règle d'échelle en bas à droite et non pas au facteur d'échelle de 1/25000 qui est dépendant de la résolution d'affichage

- 135°
- 150°
- 165°
- 190°

Nom: _____

Prénom: _____



114 Quel temps sera nécessaire pour effectuer le parcours rouge (sur la carte ign ci dessus) avec une vitesse de marche de 4 km/h ?

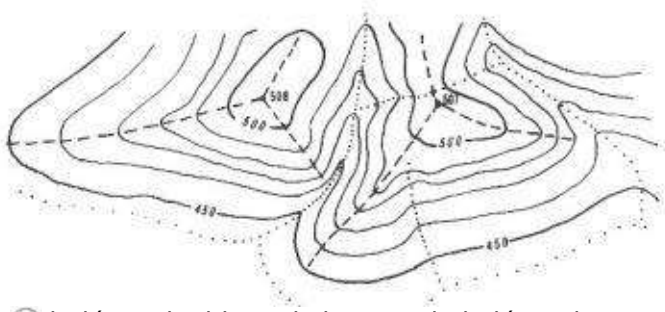
=> fiez vous à la règle d'échelle en bas à droite et non pas au facteur d'échelle de 1/25000 qui est dépendant de la résolution d'affichage

- 40 min
- 1h00
- 1h30
- 2h00

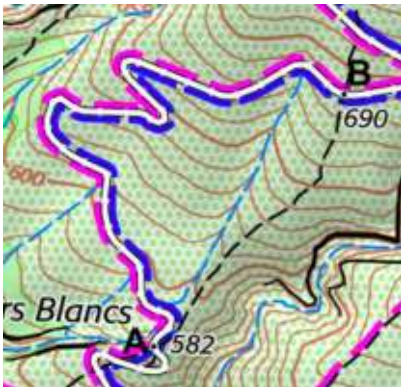
Nom:

Prénom:

Sur cette image l'équidistance est :



- indéterminable en l'absence de la légende
- de 5 mètres
- de 10 mètres
- variable en fonction du relief

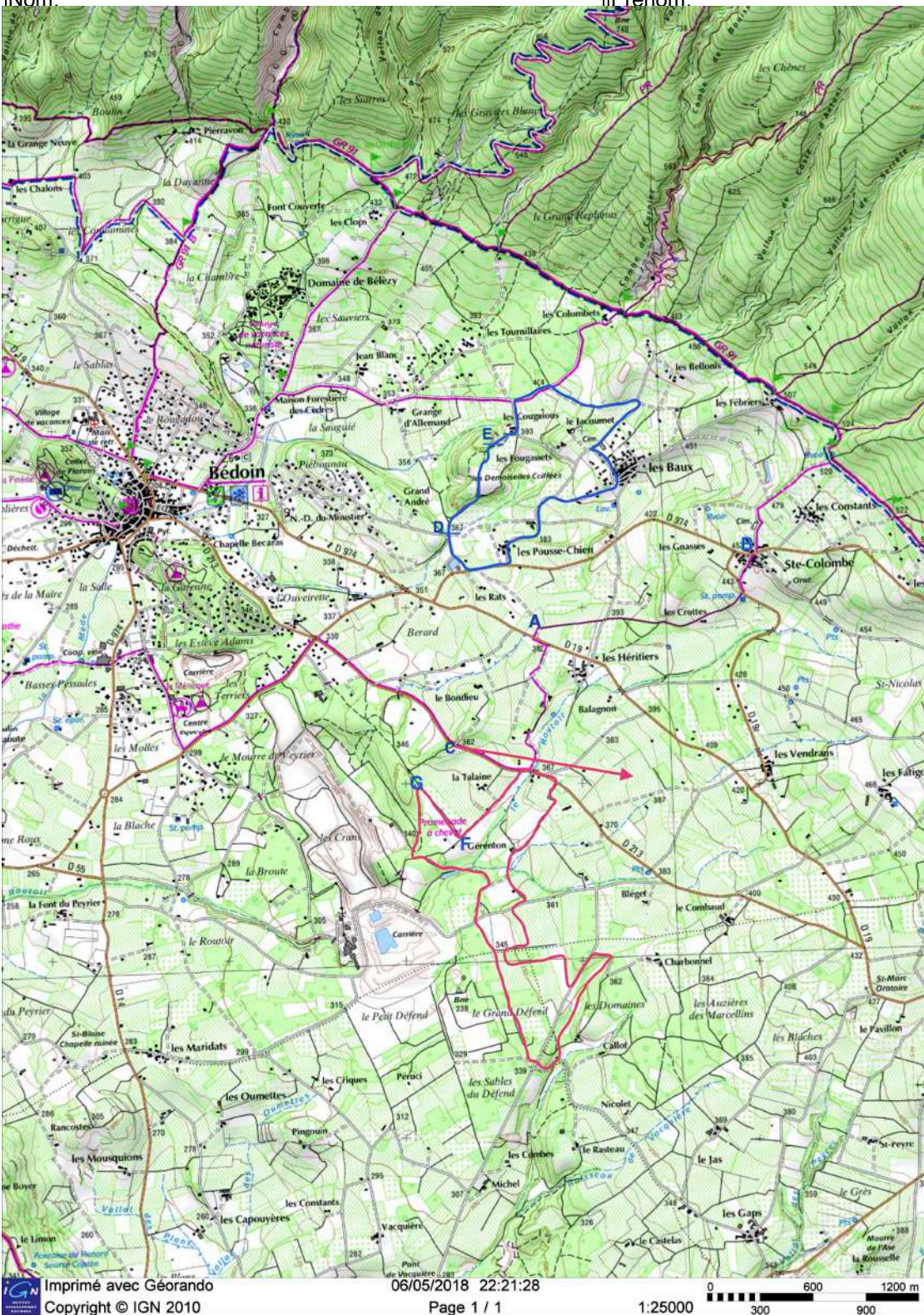
**116**

En sachant que la distance par la piste qui sépare le point A et le point B est de 1250 mètres quel est le pourcentage de pente entre A et B ?

- entre 3% et 5%
- entre 6% et 8%
- entre 8% et 10%
- entre 10% et 12%

Nom: _____

Prénom: _____



117 Sur la carte ign ci-dessus estimez l'azimut du point G en partant du point F

=> fiez vous à la règle d'échelle en bas à droite et non pas au facteur d'échelle de 1/25000 qui est dépendant de la résolution d'affichage

- 260°
- 315°
- 355°
- 0°

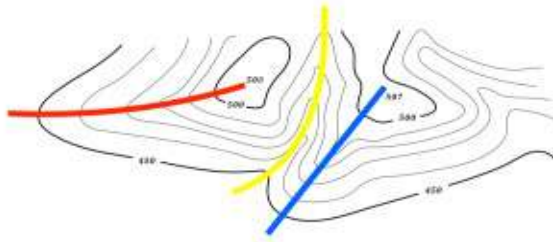
118 Vrai ou Faux ?

En zone de montagne, l'écart entre la distance mesurée sur la carte et la distance réelle sur le

Nom: _____ Prénom: _____

terrain est important.

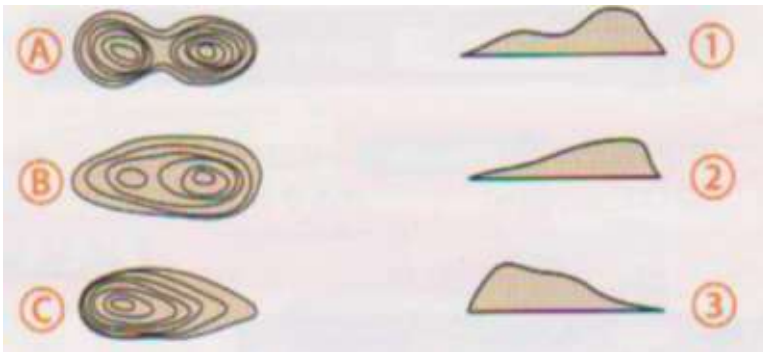
- VRAI
- FAUX



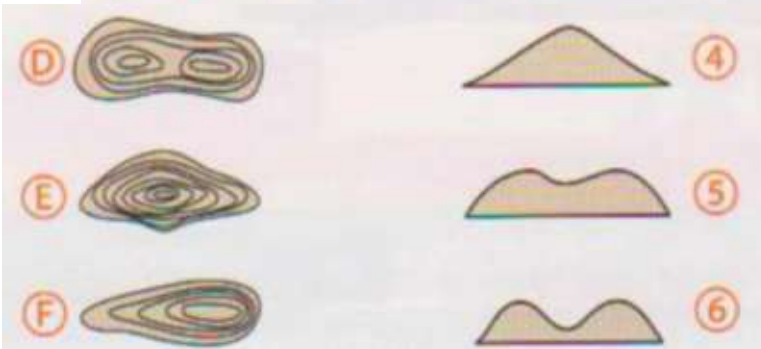
119

La ligne jaune est :

- une crête
- un talweg
- un col
- une piste de ski



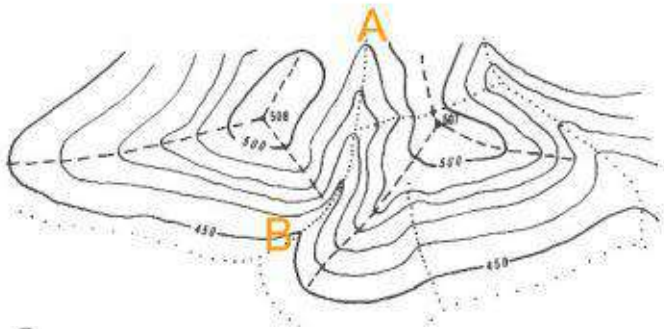
120



Quelles associations relief / courbes de niveaux sont exactes ?

- A → 5
- D → 1
- A → 6
- E → 3
- F → 2

Nom: _____ Prénom: _____
 Sur cette image que représente la ligne reliant A et B ?



- Une courbe de niveau
- Un thalweg
- Une ligne de crête
- Une faille



122

Quel est l'azimut à suivre pour relier A à B ?

- 45°
- 150 mètres
- 10°
- 350°

123 Qu'est ce qu'une pente de 100% ?

- Une verticale
- Une horizontale
- Une pente de 45°
- Une pente de 90°



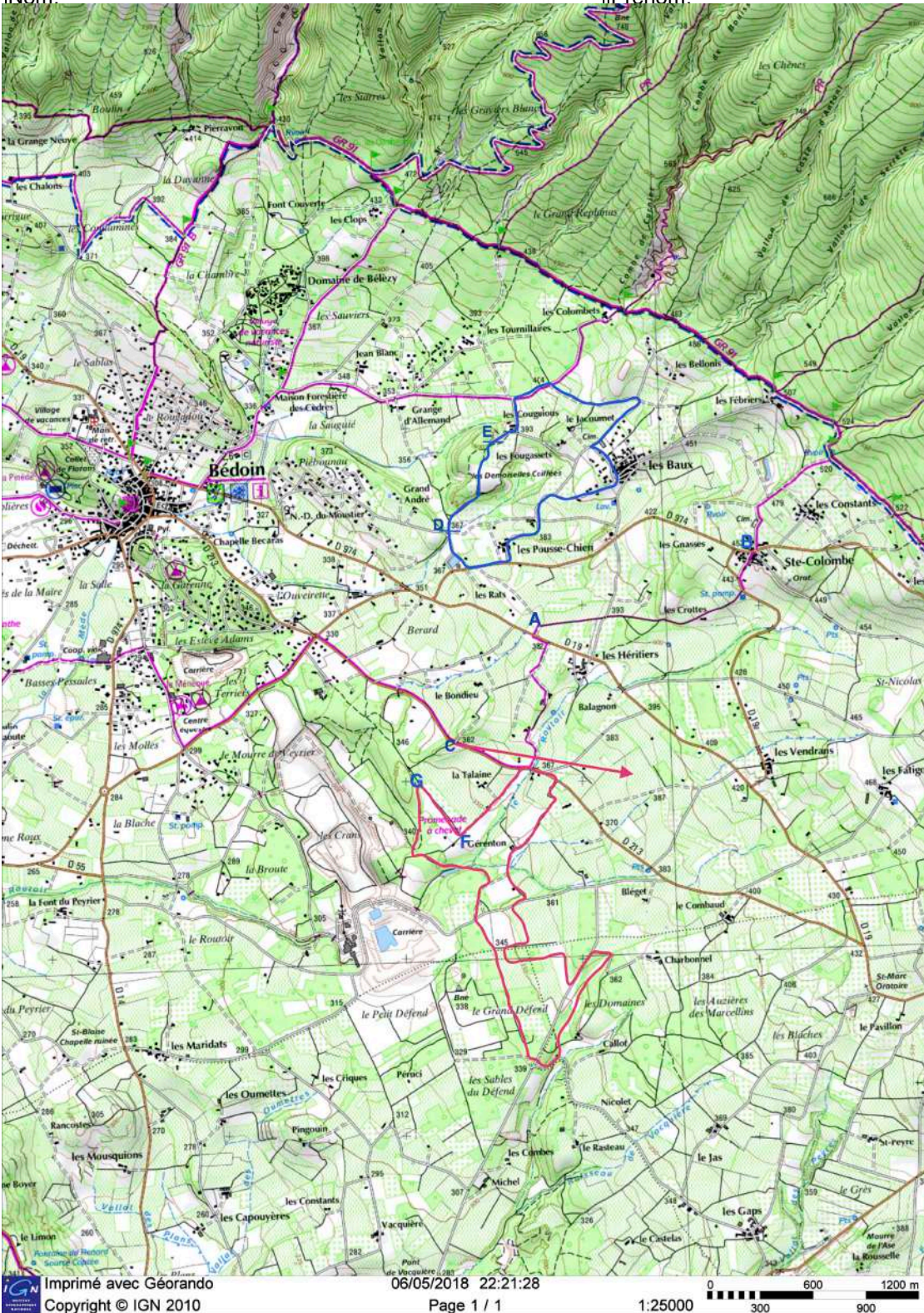
124

Quelles affirmations sont exactes ?

- Le point A est 30 mètres plus bas que le point B
- Le point A est sensiblement à la même altitude que le point B
- Le point B est 30 mètres plus haut que le point A
- La piste qui relie le point A au point B est "en courbe de niveau"

Nom:

Prénom:

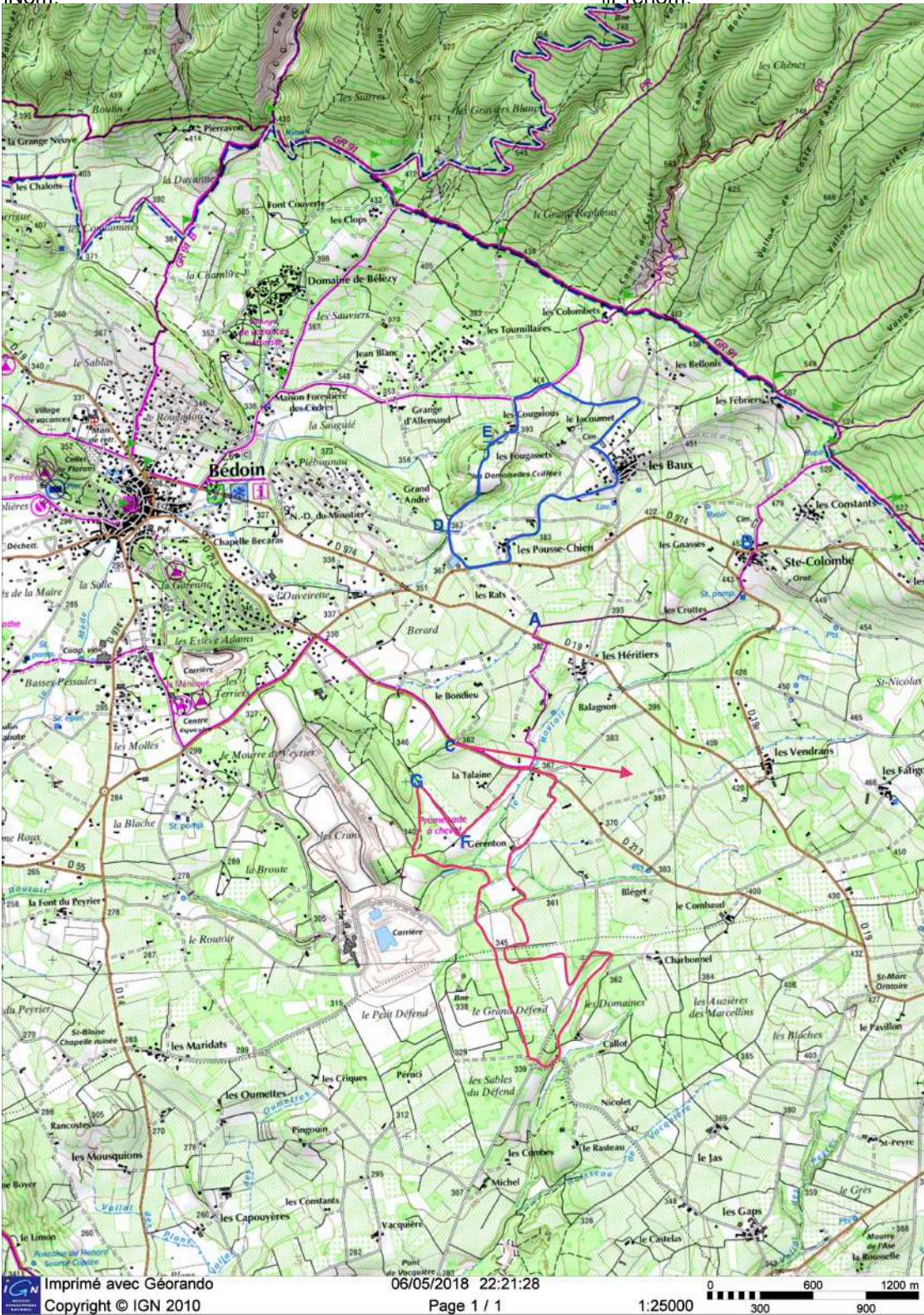


125 Sur la carte ign ci-dessus, déterminez la distance à vol d'oiseau entre le point G et le point C
=> fiez vous à la règle d'échelle en bas à droite et non pas au facteur d'échelle de 1/25000 qui est dépendant de la résolution d'affichage

- 300 m
- 600 m
- 900 m
- 1200 m

Nom:

Prénom:



126 Sur la carte ign ci dessus, évaluez la distance du tracé bleu

=> fiez vous à la règle d'échelle en bas à droite et non pas au facteur d'échelle de 1/25000 qui est dépendant de la résolution d'affichage

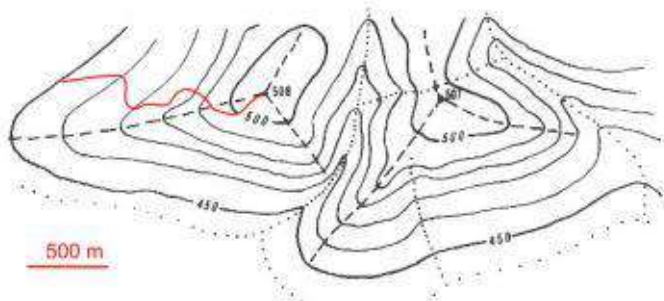
- 2150 m
- 3750 m
- 5100 m
- 6000 m

Nom: _____ Prénom: _____



Quelles affirmations sont exactes ?

- Le point A est un col
- Le point A est plus haut que les points B,C,D et E
- Le point A est plus bas que les points B,C,D et E



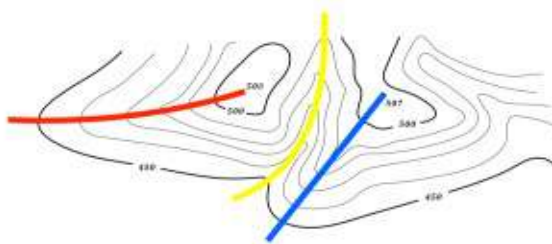
128

Quelle affirmation est exacte ?

- Il y a deux courbes de niveau maîtresses représentées sur sur cette carte
- Cette carte représente une zone de plaine
- Toutes les lignes sur cette carte représentent uniquement des courbes de niveau

129 Sur une carte avec un rapport d'échelle de 1/25000, 2cm sur la carte représentent quelle distance sur le terrain ?

- 2000 m
- 500 m
- 5000 m
- 2500 m



130

La ligne rouge est :

- un talweg
- un col
- une vallée
- une crête